

ДОСТУПНАЯ СРЕДА В АЭРОПОРТАХ

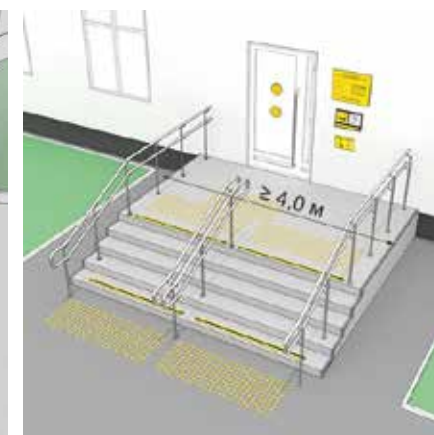
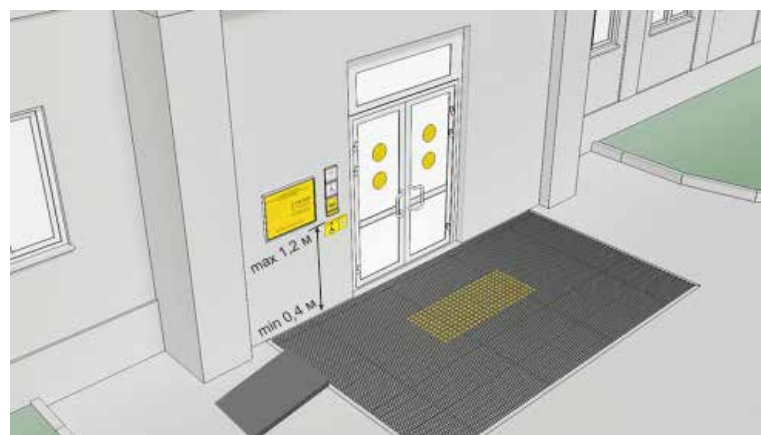
Входная группа

УСТАНОВЛЕННЫЕ ТРЕБОВАНИЯ, ПРИМЕНЕНИЕМ КОТОРЫХ НА ОБЯЗАТЕЛЬНОЙ ОСНОВЕ ОБЕСПЕЧИВАЕТСЯ СОБЛЮЖДЕНИЕ ТРЕБОВАНИЙ ФЕДЕРАЛЬНОГО ЗАКОНА «ТЕХНИЧЕСКИЙ РЕГЛАМЕНТ О БЕЗОПАСНОСТИ ЗДАНИЙ И СООРУЖЕНИЙ» СП 59.13330.2020

1. Вход в здание п. 6.1.1, 6.1.2., 6.1.4, 8.1.7. СП 59.13330.2020

п.6.1.1. В общественном или производственном здании (сооружении) должен быть минимум один вход, доступный для МГН.

п.6.1.2. При перепаде высот входные площадки кроме лестницы должны иметь пандус. При ширине лестниц на основных входах в здание 4,0 м и более следует дополнительно предусматривать разделительные двусторонние поручни. При перепаде высот входной площадки и поверхности тротуара не более 0,2 м допускается не менее чем с одной стороны устраивать пандус без поручня с уклоном не более 100 %.



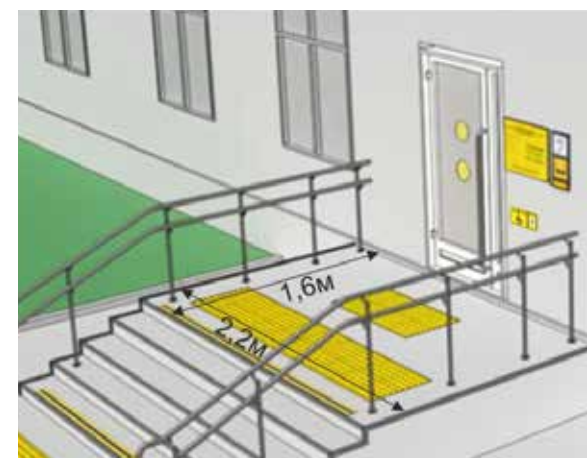
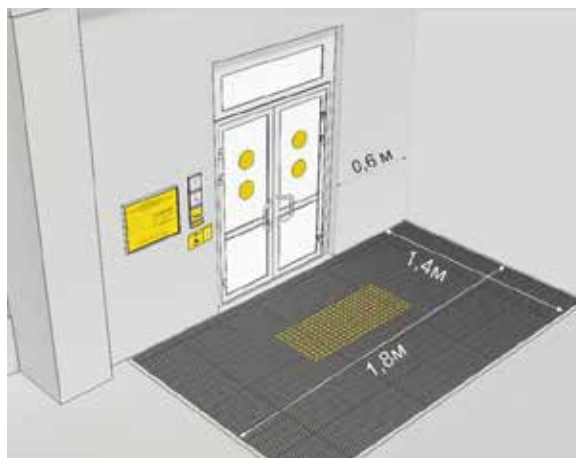
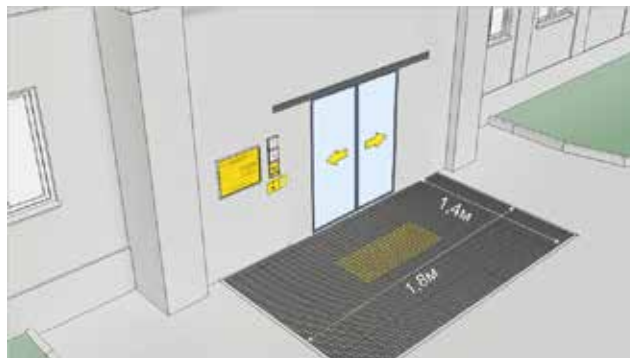
п.6.1.4. Размеры входной площадки (ширина x глубина) с пандусом должны быть не менее 2,2 x 2,2 м.

Размеры входной площадки (ширина x глубина) без пандуса должны быть, м, не менее:

- при новом строительстве - 1,6 x 2,2;
- при реконструкции или в рамках «разумного приспособления» - 1,4 x 1,8;
- при применении автоматических раздвижных дверей - 1,9 x 1,2.

п.8.1.7. При проектировании интерьеров, подборе и расстановке приборов и устройств, технологического и другого оборудования следует исходить из того, что зона досягаемости для посетителя в кресле-коляске должна находиться в пределах:

- при расположении сбоку от посетителя - не выше 1,4 м и не ниже 0,3 м от уровня пола;
- при фронтальном подходе - не выше 1,2 м и не ниже 0,4 м от уровня пола.



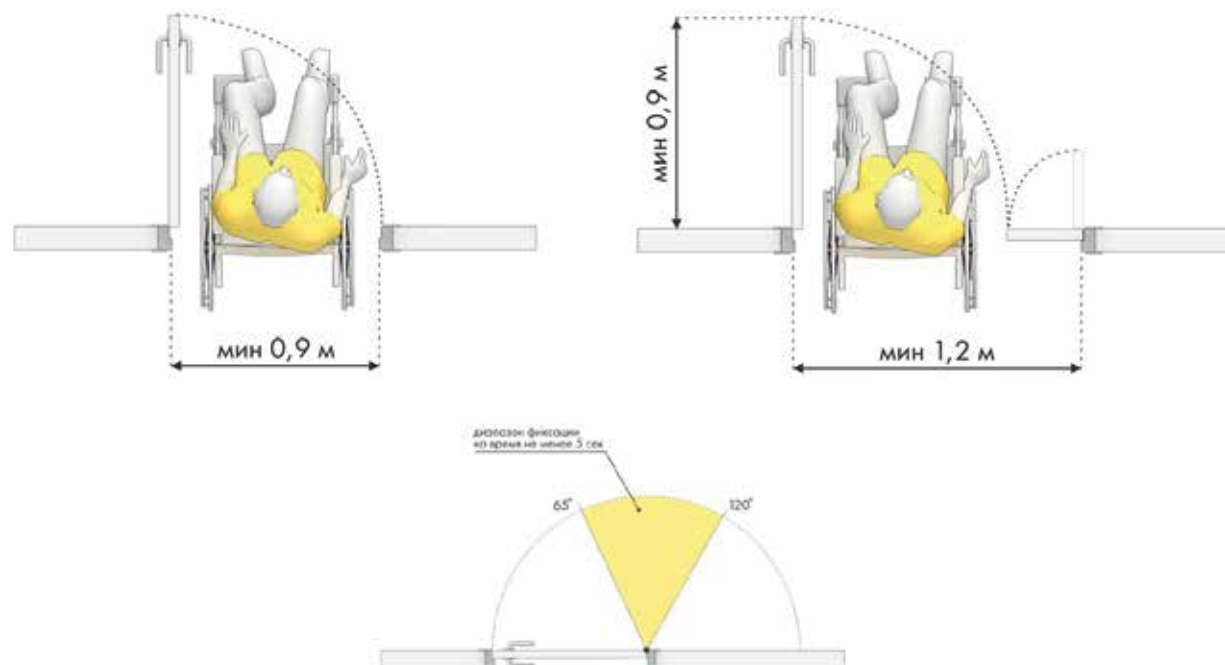
2. Информирющие тактильные таблички п. 6.5.9 СП 59.13330.2020

п.6.5.9. Информирющие тактильные таблички должны размещаться рядом с дверью со стороны дверной ручки на высоте от 1,2 до 1,6 м от уровня пола и на расстоянии 0,1 м от края таблички до края дверного проема.



3. Входная дверь п. 6.1.5, 6.1.6., 6.1.8., 6.2.4., 6.4.3. СП 59.13330.2020

п.6.1.5. Дверные проемы, доступные для инвалидов на креслах-колясках во вновь проектируемых и реконструируемых зданиях и сооружениях, должны иметь ширину в свету не менее 0,9 м. При реконструкции в случае, если дверные проемы находятся в несущих конструкциях, допускается уменьшать ширину дверного проема в свету до 0,8 м. При двухстворчатых входных дверях ширина одной створки должна быть 0,9 м. Следует применять двери, обеспечивающие задержку автоматического закрывания дверей продолжительностью не менее 5 с.



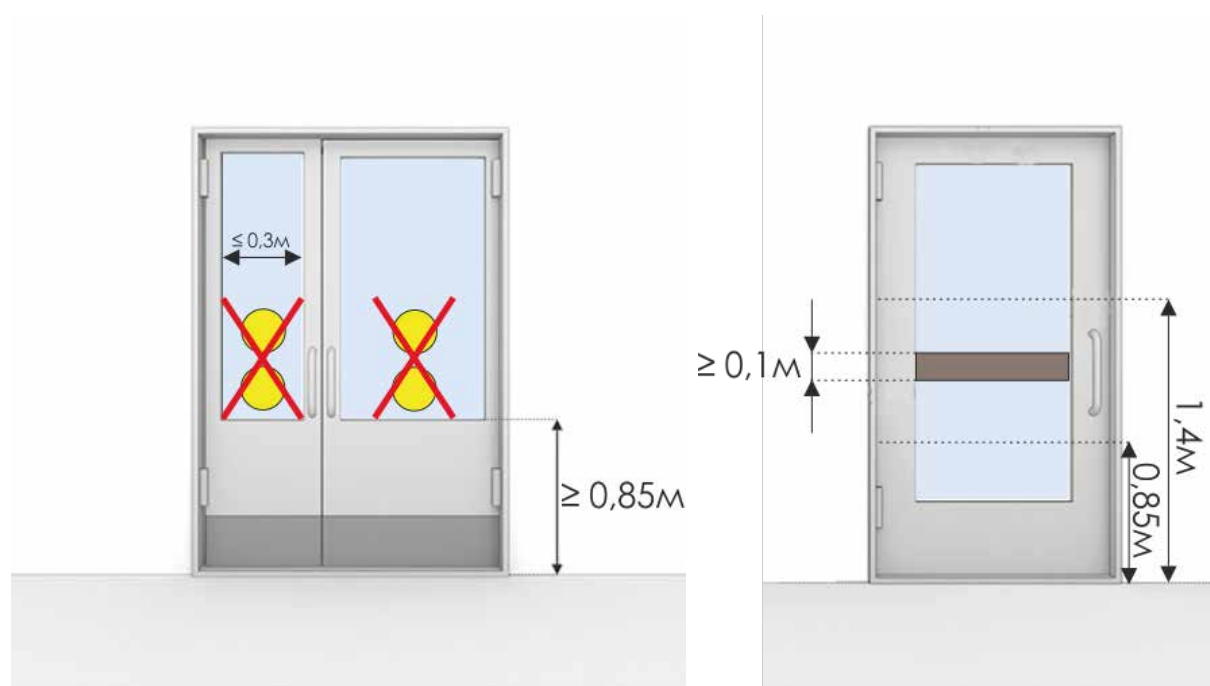
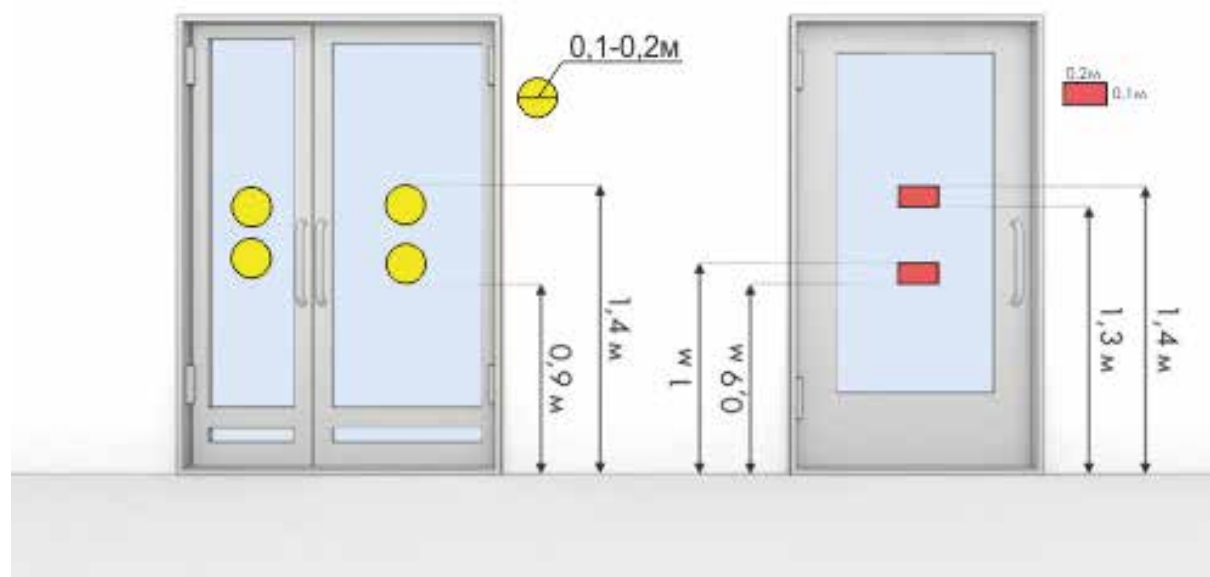
п.6.1.6. На прозрачных полотнах дверей и ограждениях (перегородках) следует предусматривать яркую контрастную маркировку в форме прямоугольника высотой не менее 0,1 м и шириной не менее 0,2 м или в форме круга диаметром от 0,1 до 0,2 м.

Расположение контрастной маркировки предусматривается на двух уровнях: 0,9 - 1,0 м и 1,3 - 1,4 м.

Маркировка должна быть нанесена с обеих сторон дверного полотна.

Маркировка остекленной поверхности дверного полотна не предусматривается в следующих случаях:

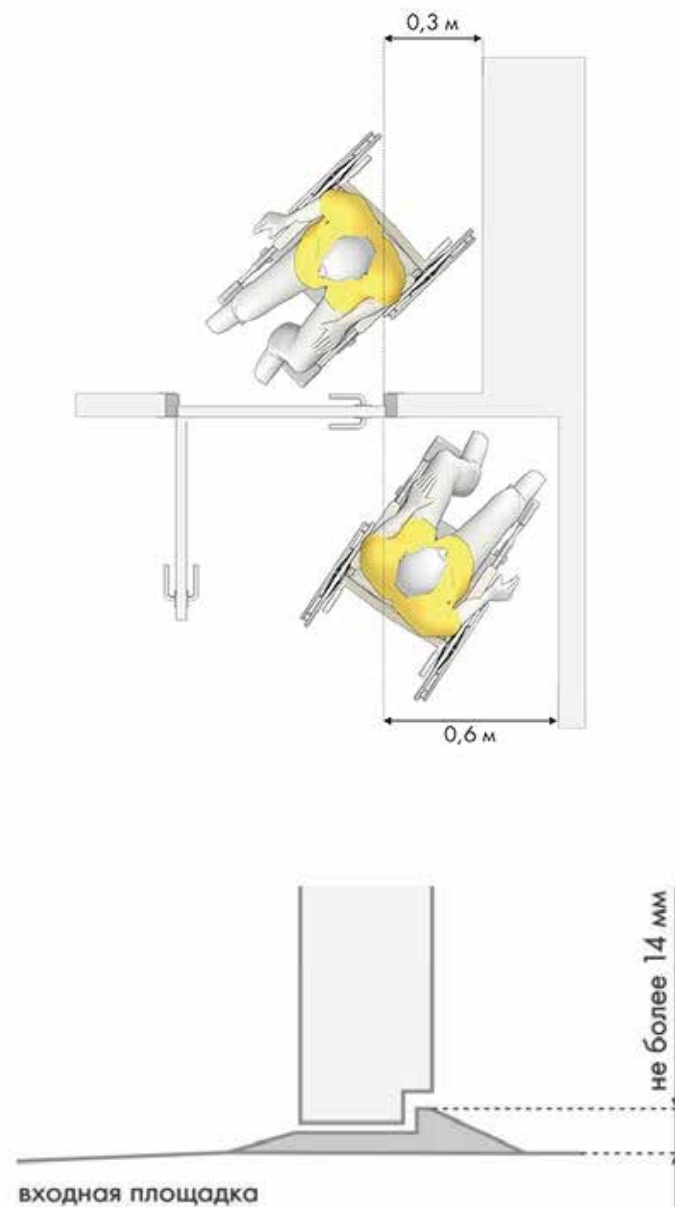
- прозрачная поверхность имеет ширину менее 0,3 м;
- нижний край прозрачной поверхности расположен на высоте не менее 0,85 м от уровня пола;
- на стекле между высотами от 0,85 до 1,4 м присутствуют непрозрачные элементы высотой не менее 0,1 м на всю ширину дверного полотна.



п.6.1.8. Свободное пространство со стороны ручки двери должно быть: при открывании от себя - не менее 0,3 м; при открывании к себе - не менее 0,6 м.

п.6.2.4. Дверные проемы не должны иметь порогов и перепадов высот пола. При необходимости устройства порогов (при входе в жилой дом, общежитие, дом-интернат, выходе на балкон, лоджию и т.п.) их высота или перепад высот не должны превышать 0,014 м.

п.6.4.3. В общественных зданиях следует применять дверные ручки, запоры, задвижки и другие приборы открывания и закрывания дверей, которые должны иметь форму, позволяющую инвалиду управлять ими одной рукой и не требующую применения слишком больших усилий или значительных поворотов руки в запястье. Целесообразно ориентироваться на применение легко управляемых приборов и механизмов, а также С- и П-образных ручек.

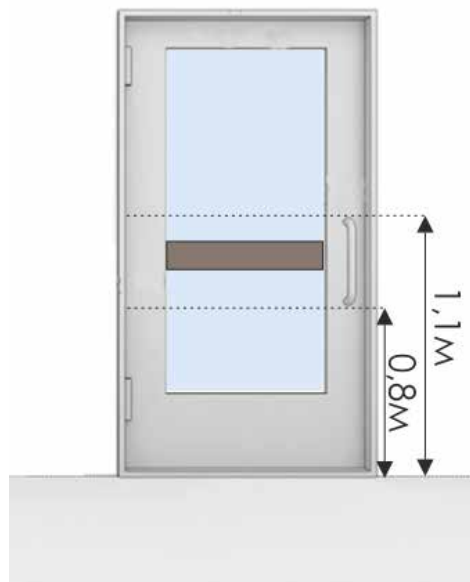


Приборы для открывания и закрывания дверей, дверные горизонтальные поручни следует располагать на высоте 0,8 - 1,1 м. Ручки дверей, расположенных в углу коридора или помещения, должны размещаться с учетом требований 6.1.8.

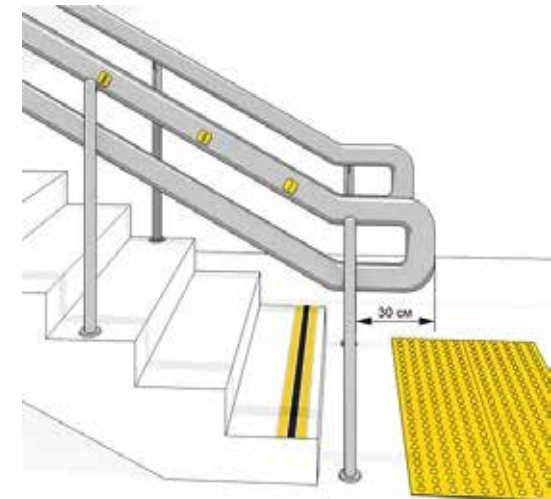
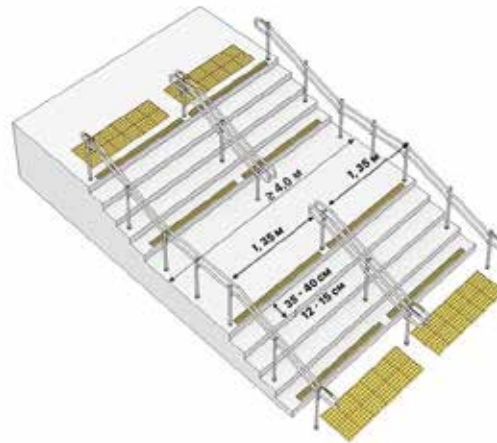
4. Лестницы и пандусы (внешних) п. 5.1.12, 5.1.13., 5.1.14., 5.1.15., 5.1.16., 5.1.17., 6.2.10., 6.2.11. СП 59.13330.2020

п.5.1.12. Ширина лестничных маршей внешних лестниц на участках проектируемых зданий и сооружений должна быть не менее 1,35 м. Для таких лестниц на перепадах рельефа ширину проступей следует принимать от 0,35 до 0,4 м (или кратно этим значениям), высоту ступеней - от 0,12 до 0,15 м.

п.5.1.13. Высоту поручня определяют от его верхней части до поверхности проступи ступеней и принимают 0,9 м.

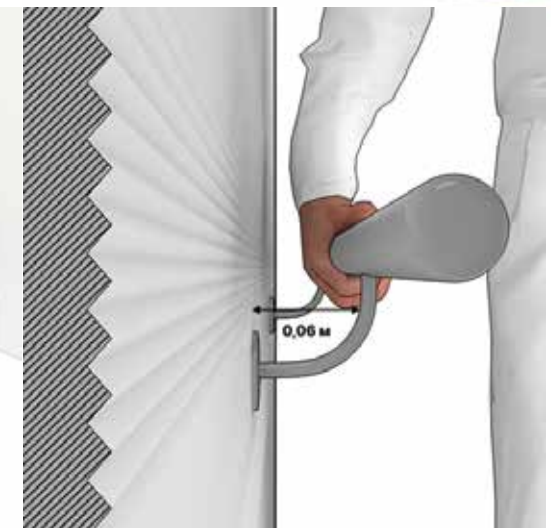


Края поручней со стороны пешеходных путей должны быть расположены в одной вертикальной плоскости с границами прохожей части внешней лестницы. При расчетной ширине прохожей части внешней лестницы 4 м и более следует предусматривать центральные двусторонние поручни. Они могут выполняться с разрывом в плане на горизонтальных площадках.



Перед нижним и верхним маршами внешней лестницы следует предусматривать завершающие части поручней, которые должны быть горизонтальными и выступать за границы лестничных маршей на 0,3 м. Расстояние любой прилегающей поверхности до поручней в свету должно быть не менее 0,06 м.

п.6.2.11. Вдоль обеих сторон всех пандусов и открытых лестниц необходимо устанавливать ограждения с поручнями. Поручни следует располагать на высоте 0,9 м, у пандусов - дополнительно на высоте 0,7 м.

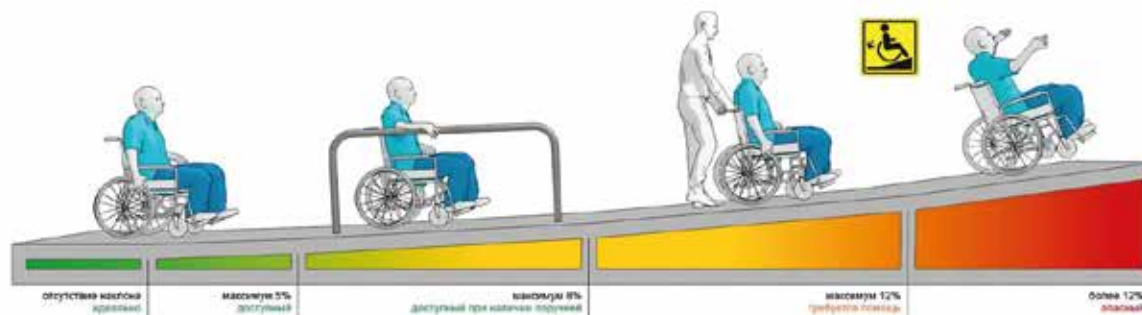


п.5.1.14. У внешних лестниц для подъема МГН следует предусматривать пандусы при перепаде высот от 0,014 м до 6,0 м.

Не допускаются марши пандуса с продольным уклоном более 80‰ (1:12,5).

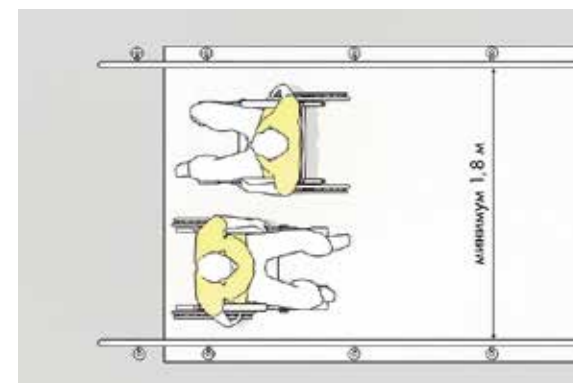
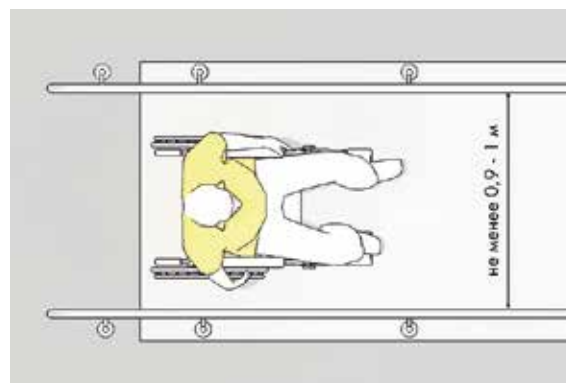
В стесненных условиях допускается увеличение уклона марша пандуса до 100‰ при длине его наклонных плоскостей до 5,0 м, при этом передвижение людей на кресле-коляске должно быть с помощью сопровождающих лиц.

п.5.1.15. На участках пешеходных путей с максимальной расчетной интенсивностью движения пешеходов в двух направлениях до 2400 чел./ч ширину прохожей части пандуса, применяемого совместно с лестницей, но не менее 0,9 м, а при интенсивности движения пешеходов более 2400 чел./ч - не менее 1,8 м.



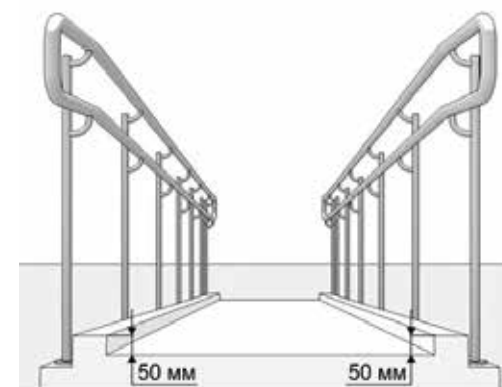
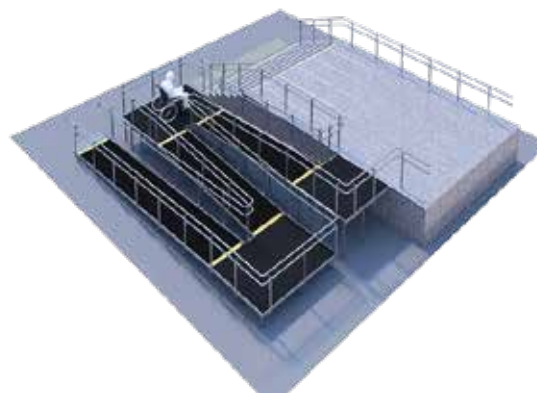
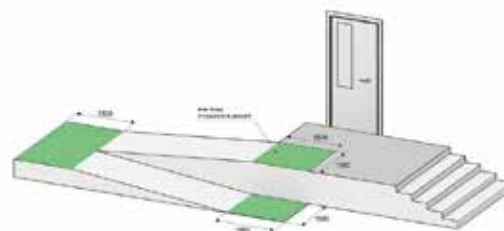
п. 5.1.16. Горизонтальные площадки перед началом и после завершения пандуса должны быть с размерами проходной части, не менее:

- при движении в одном направлении - ширина - 1,5 м, длина - 1,5 м, при каждом изменении направления пандуса - 1,5 x 1,5 м.



п.5.1.17. Поверхность пандуса должна быть нескользкой с учетом требований **5.1.11.**

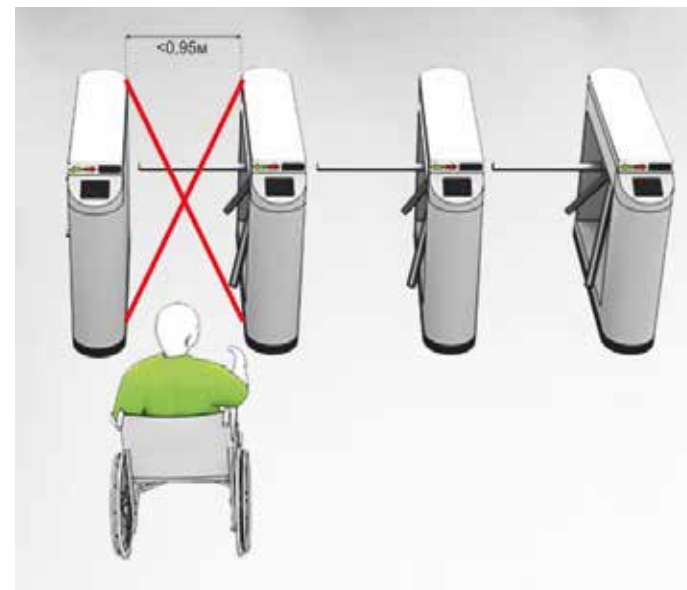
п.6.2.10. По продольным краям маршей пандусов для предотвращения соскальзывания трости или ноги следует предусматривать бортики высотой не менее 0,05 м.



5. Контрольно-пропускные устройства, турникеты п. 6.1.9. СП 59.13330.2020

п.6.1.9. При наличии контроля на входе следует применять контрольно-пропускные устройства и турникеты шириной в свету не менее 0,95 м, приспособленные для пропуска инвалидов на креслах-колясках.

Дополнительно к турникетам следует предусматривать боковой проход для обеспечения эвакуации инвалидов на креслах-колясках и других категорий МГН.



Санитарно-гигиеническое помещение

УСТАНОВЛЕННЫЕ ТРЕБОВАНИЯ ПРИМЕНЕНИЕМ, КОТОРЫХ НА ОБЯЗАТЕЛЬНОЙ ОСНОВЕ ОБЕСПЕЧИВАЕТСЯ СОБЛЮДЕНИЕ ТРЕБОВАНИЙ ФЕДЕРАЛЬНОГО ЗАКОНА «ТЕХНИЧЕСКИЙ РЕГЛАМЕНТ О БЕЗОПАСНОСТИ ЗДАНИЙ И СООРУЖЕНИЙ» СП 59.13330.2020

1. Санитарно-бытовые помещения п. 6.3.1., 6.3.2. СП 59.13330.2020

п.6.3.1. Во всех зданиях, где должны быть санитарно-бытовые помещения для посетителей, следует предусматривать специально оборудованные для инвалидов универсальные и доступные кабины в уборных, места в раздевальных, ванных и душевых. При этом должна быть обеспечена доступность уборных общего пользования для людей с нарушениями зрения и нарушениями опорно-двигательного аппарата.

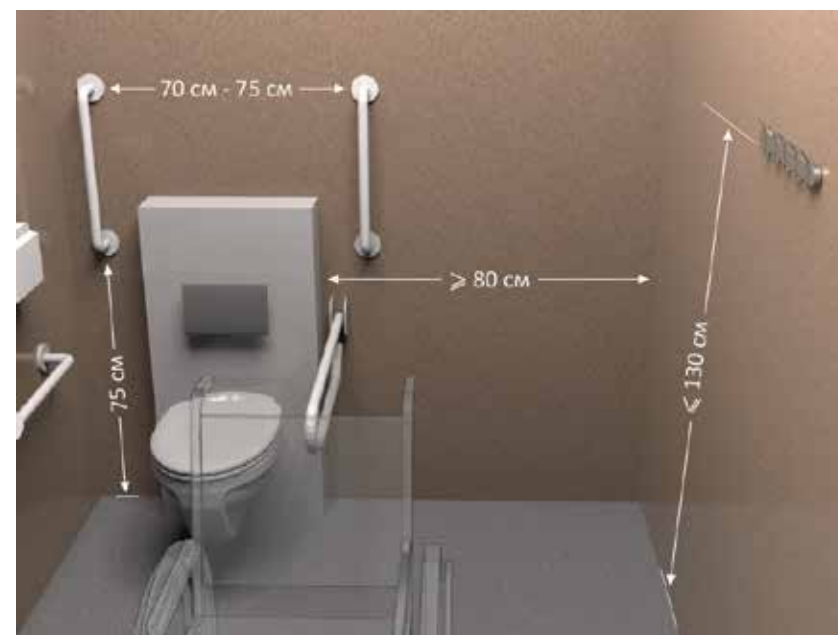
п.6.3.2. Уборные для МГН размещаются как внутри туалетных блоков - доступные кабины, так и с автономным входом - универсальные кабины. В каждом доступном для МГН здании, сооружении при наличии уборных для посетителей должна быть, как минимум, одна универсальная кабина



уборной. Универсальная кабина уборной может также проектироваться как семейная (для родителей с детьми). В дополнение к универсальным кабинам уборных предусматривают доступные кабины в блоках туалетов из расчета 5% общего числа кабин. При числе кабин в блоке женских или мужских туалетов менее 4 допускается доступную кабину не предусматривать при наличии в здании универсальной кабины.

п.8.1.7. При проектировании интерьеров, подборе и расстановке приборов и устройств, технологического и другого оборудования следует исходить из того, что зона досягаемости для посетителя в кресле-коляске должна находиться в пределах:

- при расположении сбоку от посетителя - не выше 1,4 м и не ниже 0,3 м от уровня пола;
- при фронтальном подходе - не выше 1,2 м и не ниже 0,4 м от уровня пола.

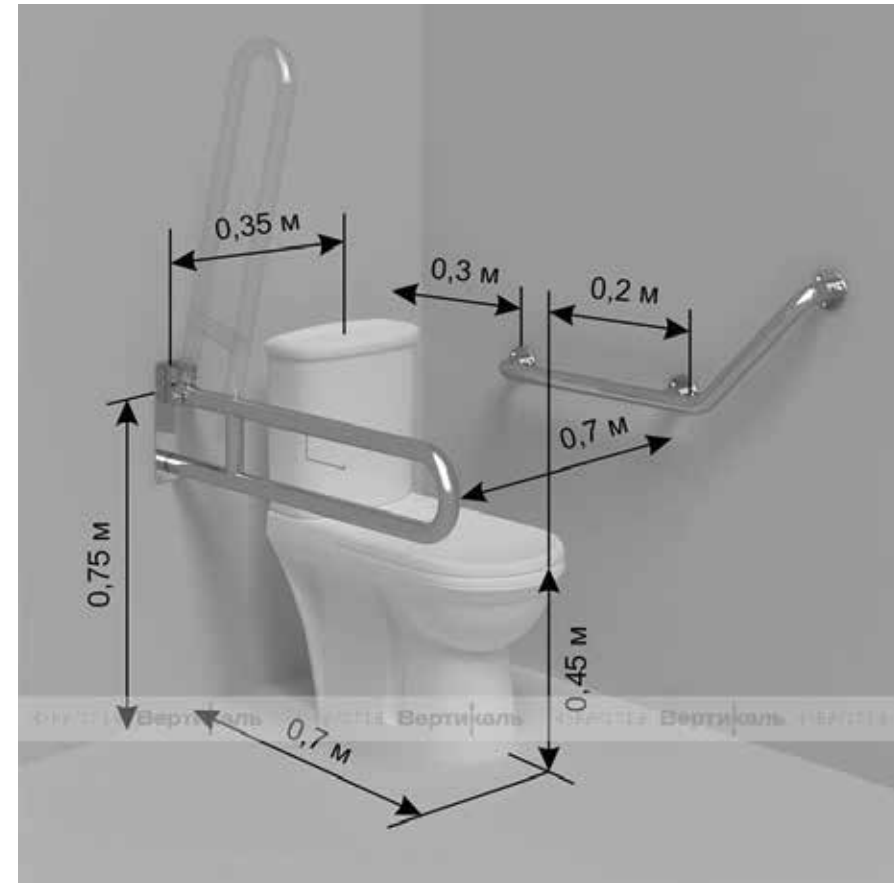


Поверхность столов индивидуального пользования, прилавков, низа окон касс, справочных и других мест обслуживания, используемых посетителями - инвалидами на креслах-колясках, должна находиться на высоте не более 0,80 - 0,85 м над уровнем пола. Ширина и высота проема для ног должны быть не менее 0,75 м, глубина - не менее 0,5 м.

2. Размеры санитарно-бытовых помещений п. 6.3.3., 6.3.7., 8.1.7. СП 59.13330.2020

п.6.3.7. Геометрические параметры зон, используемых инвалидами, в том числе на креслах-колясках, в санитарно-бытовых помещениях общественных и производственных зданий следует принимать (м, не менее):

Доступные кабины уборной в туалетных блоках 1,65 x 2,2



Универсальные кабины уборных:

- с центральным расположением унитаза 2,2 x 2,25

- с правым или левым расположением унитаза 1,7 x 2,2

Душевые:

- закрытые 1,8 x 1,8

- открытые и со сквозным проходом 1,2 x 0,9

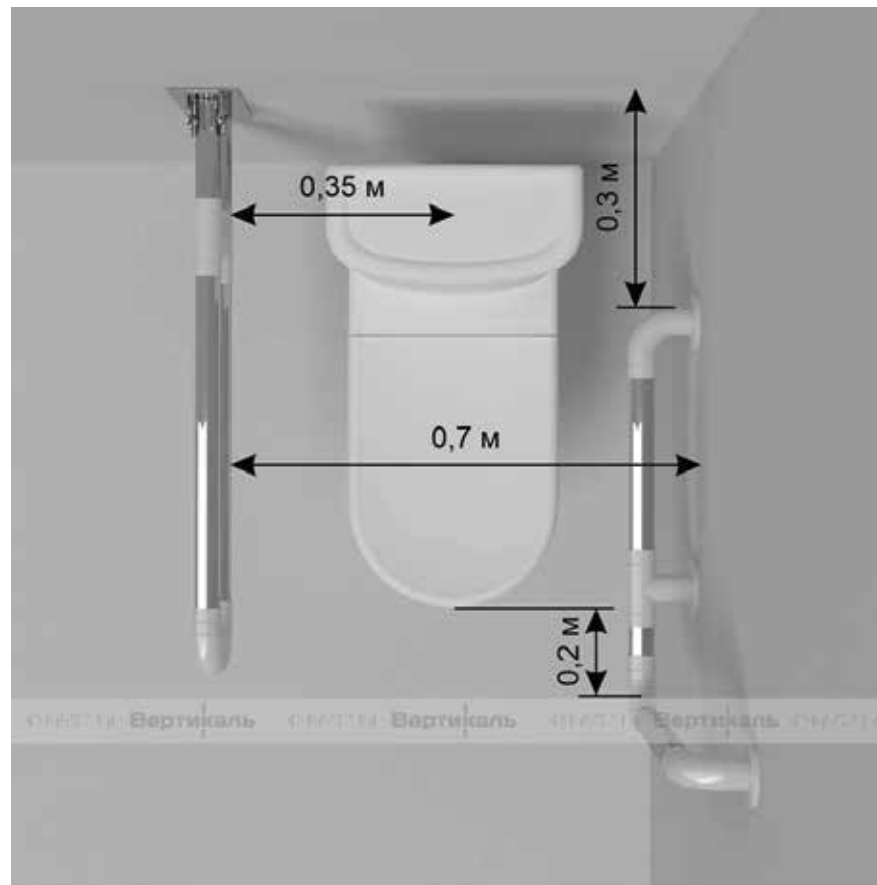
Санузел (душ, унитаз, раковина) 2,3 x 2,4

Санузел с душевой зоной и зоной для переодевания 2,7 x 2,7

Комната личной гигиены женщин 1,8 x 2,6

Кабина для детей-инвалидов 1,5 x 1,65

Комната матери и ребенка 2,5 x 3,0



3. Душевые кабины п. 6.3.4., 6.3.5. СП 59.13330.2020

п.6.3.4. В помещениях доступных душевых следует предусматривать не менее одной кабины, оборудованной для инвалида на кресле-коляске, перед которой предусматривается пространство для подъезда кресла-коляски.

п.6.3.5. Для инвалидов с нарушением опорно-двигательного аппарата и нарушением зрения следует предусматривать закрытые душевые кабины с нескользким полом и поддоном без порога с открыванием двери наружу и входом непосредственно из гардеробной.

п.6.3.8. Ширину проходов между рядами следует принимать, м, не менее:

- для кабин закрытых и открытых душевых, групповых и одиночных умывальников, уборных, писсуаров 1,8;
- для гардеробных шкафов со скамьями (с учетом скамей) 2,4;
- то же, без скамей 1,8.

4. Информационные таблички помещения п. 6.3.6., СП 59.13330.2020



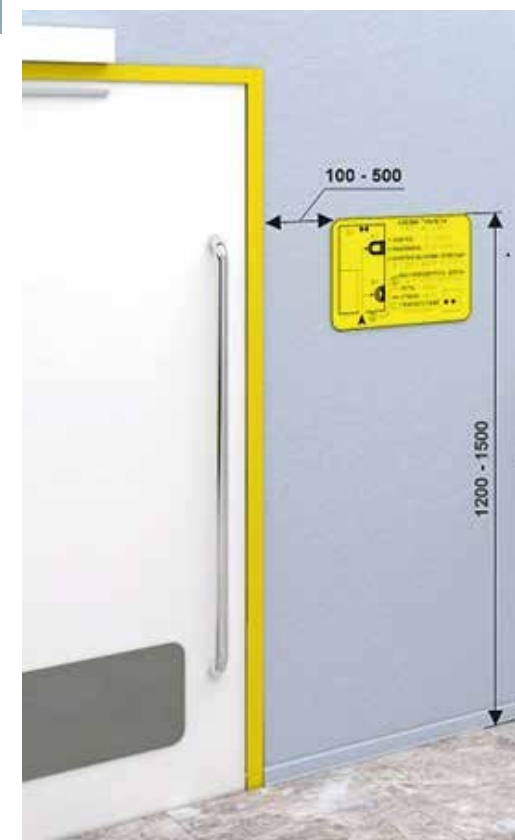
п.6.3.6. У дверей блоков санитарно-бытовых помещений, включающих в себя доступные кабины (уборных, душевых, ванн и т.п.), и универсальной кабины уборной следует предусматривать со стороны ручки информационные таблички помещений (выполненные рельефно-графическим и рельефно-точечным способом), расположенные на высоте от 1,2 до 1,6 м от уровня пола и на расстоянии 0,1 - 0,5 м от края двери.



должна быть с автоматическим доводчиком и с дистанционным управлением от кнопки, расположенной вблизи зоны пересадки на унитаз. Одна из стандартных кабин в каждом блоке туалетов должна быть оборудована

Доступные и универсальные кабины должны быть оборудованы системой тревожной сигнализации или системой двухсторонней громкоговорящей связи. Тип системы, которая должна быть применена, определяется в задании на проектирование.

При реконструкции габариты доступной кабины следует принимать с размерами м, не менее: 1,5 x 1,5 при сохранении свободной зоны сбоку от унитаза шириной не менее 0,75 м (разворот на кресле-коляске в данных габаритах не предусмотрен), дверь



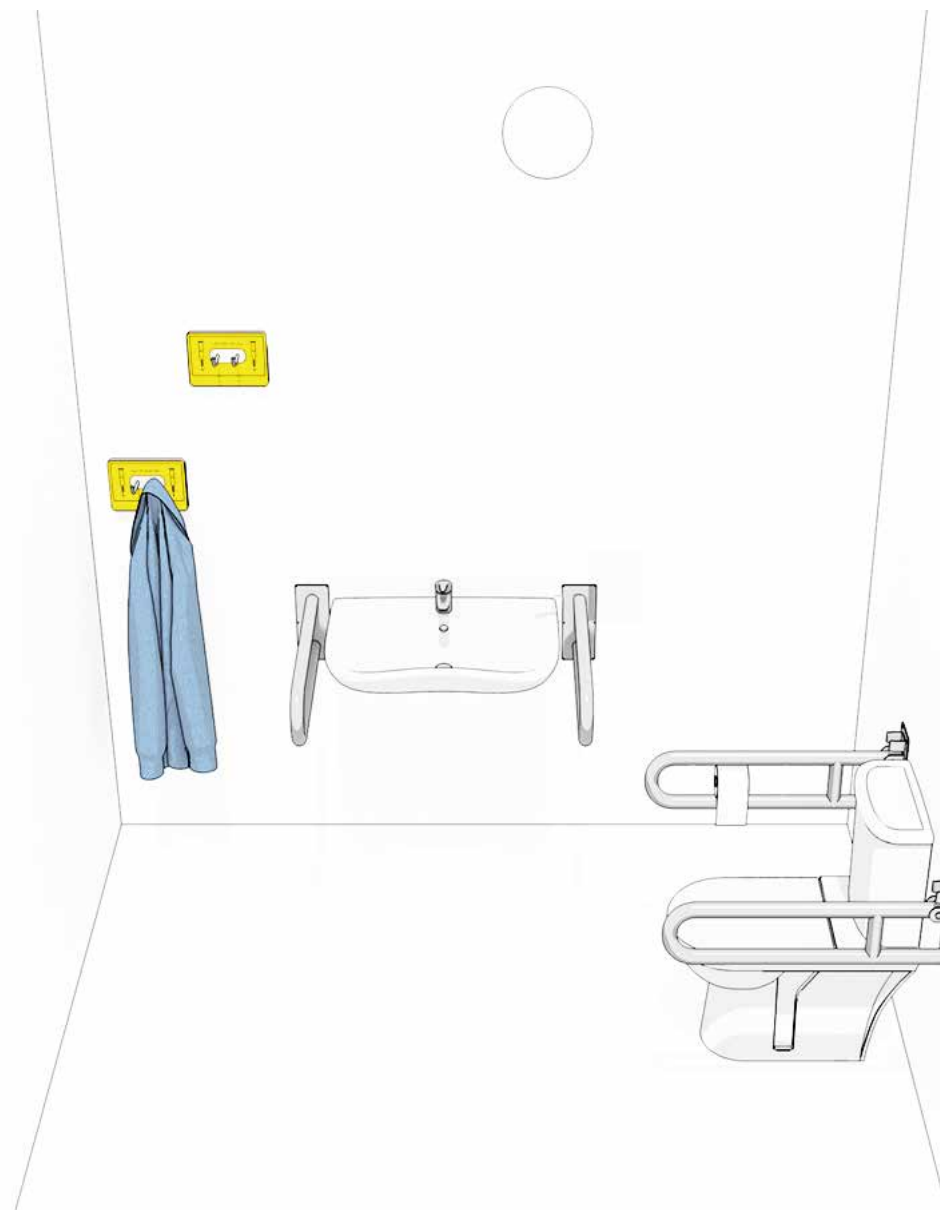
настенными поручнями.

5. Информационные таблички помещения п. 6.3.9., СП 59.13330.2020

п.6.3.9. В доступных кабинках (душевых, ваннных) у раковин для инвалидов в общих умывальных и универсальных кабинках уборных следует применять водопроводные краны с рычажной рукояткой и термостатом, а при возможности - с автоматическими и сенсорными кранами бесконтактного типа. Применение кранов с раздельным управлением горячей и холодной водой не допускается.

Следует применять унитазы и писсуары с автоматическим сливом воды или с ручным кнопочным управлением.

Допускается применение унитазов и раковин умывальников с механизмом электрического или гидравлического вертикального перемещения.



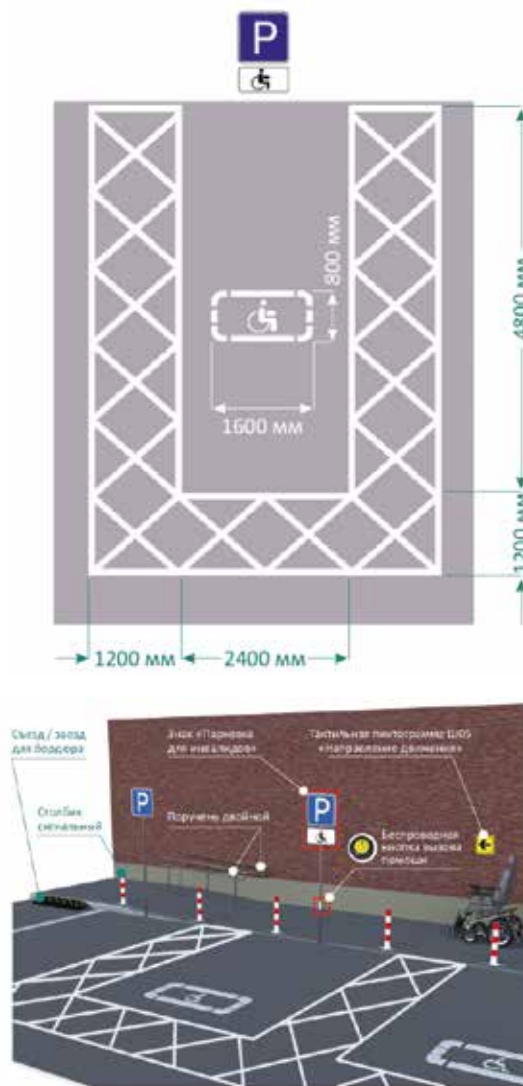
Автомобильная парковка

УСТАНОВЛЕННЫЕ ТРЕБОВАНИЯ ПРИМЕНЕНИЕМ, КОТОРЫХ НА ОБЯЗАТЕЛЬНОЙ ОСНОВЕ ОБЕСПЕЧИВАЕТСЯ СОБЛЮДЕНИЕ ТРЕБОВАНИЙ ФЕДЕРАЛЬНОГО ЗАКОНА "ТЕХНИЧЕСКИЙ РЕГЛАМЕНТ О БЕЗОПАСНОСТИ ЗДАНИЙ И СООРУЖЕНИЙ" СП 59.13330.2020

1. Стоянки (парковки) транспортных средств инвалидов п. 5.2.1., 5.2.2., 5.2.3., 5.2.4., 5.2.5. СП 59.13330.2020

п.5.2.1. На всех стоянках (парковках) общего пользования около или в объеме жилых, общественных и производственных зданий, зданий инженерной и транспортной инфраструктуры, а также у зон рекреации следует выделять не менее 10% машино-мест (но не менее одного места) для людей с инвалидностью.

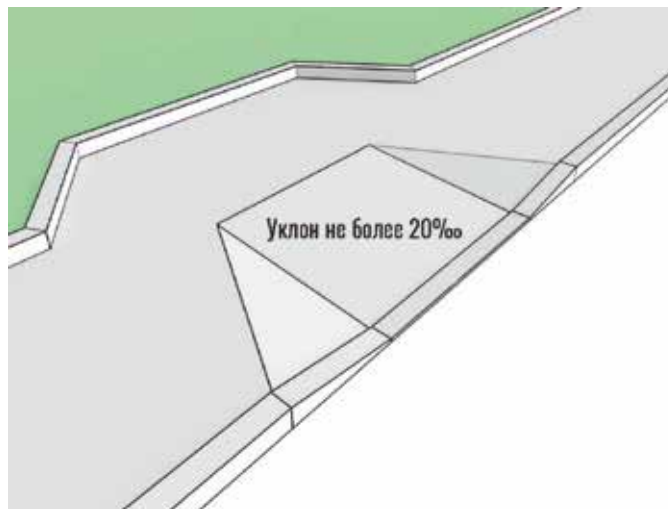
Каждое специализированное машино-место для транспортного средства инвалида должно быть обозначено дорожной разметкой и, кроме того, на земельном участке здания - дорожными знаками, внутри зданий - знаком доступности, выполняемым на вертикальной поверхности за габаритами проходной части пешеходных путей на высоте от 1,5 до 2,0 м, в иных случаях - на высоте 2,1 м до нижнего края знака.



п.5.2.3. В местах высадки инвалидов из транспортного средства следует предусматривать продольный и поперечный уклоны поверхности не более 20‰ (1:50) и ровное нескользкое покрытие. Каждое машино-место, предназначенное для стоянки (парковки) транспортных средств инвалидов, должно иметь хотя бы один доступный пешеходный подход к основным пешеходным путям.

п.5.2.4. Габариты специализированного места для стоянки (парковки) транспортных средств инвалида на кресле-коляске следует предусматривать размерами 6,0 x 3,6 м что дает возможность создать безопасную зону сбоку и сзади машины.

В случае расположения парковочного места вдоль проезжей части его длина должна составлять 6,8 м.



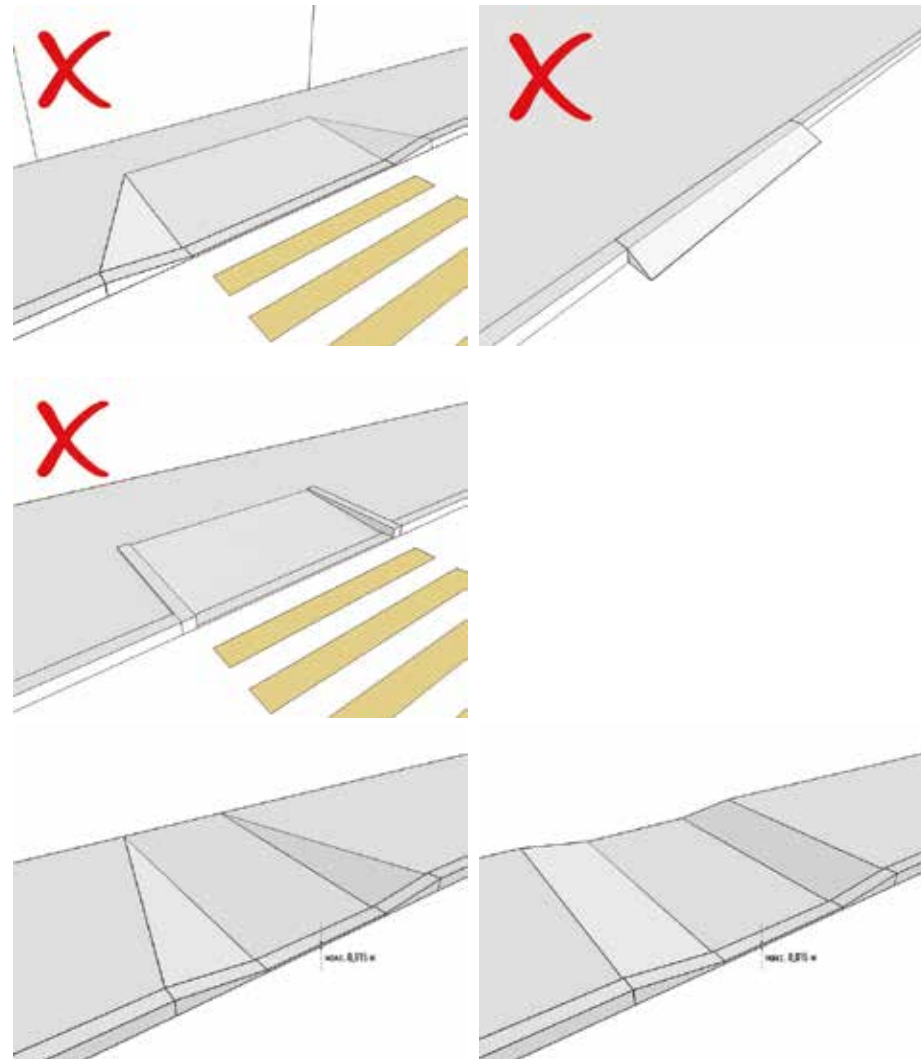
п.5.2.5. Встроенные, в том числе подземные, стоянки транспортных средств должны иметь связь с функциональными этажами здания с помощью лифтов, приспособленных для перемещения инвалидов на кресле-коляске с сопровождающим лицом. Параметры специализированного места для стоянки (парковки) транспортных средств инвалидов в зданиях и сооружениях следует принимать по 5.2.4.

Пути движения

УСТАНОВЛЕННЫЕ ТРЕБОВАНИЯ ПРИМЕНЕНИЕМ, КОТОРЫХ НА ОБЯЗАТЕЛЬНОЙ ОСНОВЕ ОБЕСПЕЧИВАЕТСЯ СОБЛЮДЕНИЕ ТРЕБОВАНИЙ ФЕДЕРАЛЬНОГО ЗАКОНА «ТЕХНИЧЕСКИЙ РЕГЛАМЕНТ О БЕЗОПАСНОСТИ ЗДАНИЙ И СООРУЖЕНИЙ» СП 59.13330.2020

1. Бордюрные пандусы п. 5.1.5., СП 59.13330.2020

п.5.1.5. В местах пересечения пешеходных и транспортных путей, имеющих перепад высот до 0,2 м, пешеходные пути оборудуют пандусами бордюрными и (или) искусственными неровностями.



2. Ширина прохожей части пешеходного пути п. 5.1.7., СП 59.13330.2020

п.5.1.7. Ширину прохожей части пешеходного пути для МГН следует принимать не менее 2 м. Высота свободного пространства над прохожей частью должна составлять не менее 2,1 м.

В стесненных условиях допускается принимать ширину прохожей части пешеходного пути не менее 1,2 м, при этом не реже чем через каждые 25 м длины такого пешеходного пути в зоне прямой видимости необходимо предусматривать для разъезда инвалидов на креслах-колясках "карманы" длиной по направлению пешеходного пути не менее 2,5 м при общей с прохожей частью ширине не менее 2,0 м.

